

## Hovedstadens Beredskab

### Ny-beregning af gebyrer vedr. oprettelse og drift af brandalarmeringsanlæg (ABA-anlæg) samt udrykning til blinde alarmer.

#### Baggrund

Beredskabslovens § 23a giver hjemmel til beredskaberne for at opkræve betaling for oprettelse og drift af brandalarmeringsanlæg (ABA-anlæg) samt udrykning til blinde alarmer.

Loven er affattet således:

#### **§ 23 a**

*Kommunalbestyrelsen kan bestemme, at der skal opkræves et gebyr fra anlægsejeren til dækning af udgifterne ved tilslutning til og overvågning af brandtekniske installationer, der i henhold til lovgivningen er etableret med automatisk alarmoverførsel til redningsberedskabet.*

**Stk. 2.** *Kommunalbestyrelsen kan bestemme, at der skal opkræves et gebyr fra anlægsejeren til dækning af udgifterne for redningsberedskabets udrykning til blinde alarmer i forbindelse med de i stk. 1 nævnte anlæg.*

**Stk. 3.** *Kommunalbestyrelsen fastsætter gebyrernes størrelse svarende til de faktiske omkostninger, som redningsberedskabet har i forbindelse med tilslutning til og overvågning af brandtekniske installationer samt ved udrykning til blinde alarmer.*

PwC udarbejdede den 26. oktober 2020 et oplæg til Hovedstadens Beredskab vedrørende en afregningsmodel for oprettelse og drift af brandalarmeringsanlæg (ABA-anlæg) samt udrykning til blinde alarmer.

Udover et oplæg til prissætning af gebyrer fastlagde modellen desuden en række principper for gebyrberegning:

- Én afregningsmodel for alle kommuner i Hovedstadens Beredskab.
- Gebyr for oprettelse og årsabonnement tager udgangspunkt i det konkrete ressourcetræk.
- Gebyr for kørsel til blinde alarmer tager afsæt i gennemsnitsomkostningen pr. udrykning og fastsættes som ét fast gebyr.
- Gebyrerne reguleres en gang årligt på baggrund af KL's løn- og prisfremskrivning.
- Regnskabsmæssig håndtering af opkrævning på 500 kr. pr. alarm, der øremærkes til forebyggende indsatser.

På baggrund af modellen blev der fastlagt følgende gebyrer pr. 1. januar 2021:

Tabel 1: Gebyrer for ABA-anlæg pr. 1. januar 2021

	DKK
Oprettelse	4.237
Årsabonnement	8.525
Kørsel til blinde alarmer	*)6.587

\*) inkl. beløb på 534 kr. vedr. forebyggelse

Gebyrerne har i perioden 2021 til 2024 udviklet sig i takt med den generelle prisudvikling. De aktuelle gebyrer i 2024 ses i den nedenstående tabel:

Tabel 2: Gebyrer for ABA-anlæg pr. 1. januar 2024

	DKK
Oprettelse	4.603
Årsabonnement	9.261
Kørsel til blinde alarmer	7.156

Hovedstadens Beredskab har bedt om PwC's bistand til en ny-beregning af gebyrerne for ABA med virkning fra 1. januar 2025 med baggrund i modellen fra prisfastsættelsen i 2021 og med udgangspunkt i de aktuelle gebyrer i 2024.

### Principper for en afregningsmodellen

PwC har gennemgået beregningerne for gebyrfastsættelsen pr. 1. januar 2021 og holdt omkostninger i 2019 op mod omkostninger i 2023. Data for 2023 er herefter fremskrevet til 2025 priser.

I beregningerne er taget udgangspunkt i antallet af abonnementer, omfanget af kørsel til blinde alarmer og Hovedstadens Beredskabs samlede udgifter til driften af årsabonnementer.

På baggrund af beregningerne fremsætter vi nedenfor model for prissætning. Modellen er baseret på de konkrete omkostninger til oprettelse og drift af ABA-anlæg samt udrykning til blinde alarmer.

### Beregning af omkostninger og fastlæggelse af gebyr

#### *Antal abonnementer*

Ved den seneste prisfastsætning pr. 1. januar 2021 blev det forventede antal nyoprettede abonnementer estimeret til 144 alarmer pr. år. I årene 2017 - 2023 er antallet af nyoprettede abonnementer opgjort til 143 i gennemsnit pr. år. De nye beregninger af gebyret for abonnementer tager udgangspunkt i det eksisterende antal abonnementer i 2023 (3.847 stk.) fremskrevet med 141 abonnementer i 2024 og 2025, så antallet af abonnementer i 2025 estimeres til 4.129.

#### *Gebyr for oprettelse*

Ved den seneste prisberegning i 2020 blev gebyret for oprettelser af ABA-abonnementer baseret på de faktiske udgifter til oprettelser, i form af udgiften til medarbejdernes arbejdstid.

Beregningerne fremgår af tabellerne 3 og 4 på den følgende side.

Tabel 3: Udviklingen i omkostninger til oprettelse af abonnementer

Omkostningstype	Beløb 2021 (kr)	Beløb 2025 inkl. PL-fremskrivning (kr)
Sagsbehandling	549.388	569.250
Sagsbehandling, særligt ifbm. byggetilladelser	22.553	59.143
Bogholderi	32.344	46.749
Overhead (15% i 2021 – 18% i 2025)	90.643	121.526
<b>I alt</b>	<b>694.928</b>	<b>796.668</b>

Dette betyder, at Hovedstadens Beredskab står overfor et valg i forhold til om gebyret for oprettelse af abonnemeter skal hæves, så indtægten svarer til udgiften for oprettelse af abonnemeter, eller skal fastholdes på det nuværende niveau.

Tabel 4: Udviklingen i omkostninger pr. oprettelse af abonnement

	2021 inkl. PL-fremskrivning (kr)	Beløb 2025 inkl. PL-fremskrivning (kr)
Omkostninger (inkl PL-fremskrivning)	694.928	796.668
Antal nyoprettede abonnemeter	164	141
Omkostning pr. nyoprettet abonnement	4.237	5.650
<b>Fastsat gebyr</b>	<b>4.237</b>	<b>?</b>

Efter princippet om, at gebyret for oprettelse af abonnemeter skal afspejle udgiften forbundet med denne oprettelse, vil gebyret for oprettelse af abonnemeter skulle fastsættes til 5.650 kr. i 2025.

#### Gebyr for årsabonnement

Ved fastsættelse af gebyret for årsabonnementer pr. 1. januar 2021 ønskede Hovedstadens Beredskab at gebyret skulle svare til omkostningerne pr. abonnement.

Siden 2021 er der gennemført en række ændringer og tilpasninger – navnlig i forbindelse med ophøret af ambulancekørsel – af både administration og drift af alarmcentral og operationscenter.

Ændringerne har medført at udgiftsniveauet har kunnet fastholdes på et niveau, der matcher prisudviklingen, samtidigt med at antallet af abonnemeter er steget. Der er således opnået en synergieffekt ved stigningen i abonnemeter.

Udviklingen fremgår af de følgende tabeller 5 og 6. Tabellerne er udarbejdet med baggrund i regnskabet for 2023 og afspejler således et 2023-prisniveau.

Tabel 5: Udviklingen i omkostninger til årsabonnementer

Omkostningstype	Beløb	Beløb	Beløb
	2021 inkl. PL- fremskriv- ning (1.000 kr)	2023 inkl. PL- fremskriv- ning (1.000 kr)	2025 inkl. PL- fremskriv- ning (1.000 kr)
Alarm og vagtcentralen, administrativt personale og ledelse	6.993	7.498	8.146
It-omkostninger	6.083	5.576	6.059
Sagsbehandling	315	667	725
Bogholderiet	28	43	47
ABA's generelle andel af drift af alarm- og vagtcentralen og opretholdelse af beredskab	13.722	17.813	19.355
Overhead (15% i 2021 – 18% i 2025)	4.071	5.091	5.531
<b>i alt</b>	<b>31.211</b>	<b>36.688</b>	<b>39.863</b>

Omkostningerne til både administration og drift af alarmcentral og operationscenter har som nævnt været løbende tilpasset – navnlig i forbindelse med ophøret af ambulancetjækørsel.

Udgiftsniveauet har det været muligt at fastholde, så de matcher prisudviklingen uanset at antallet af abonnenter i samme periode er steget med 468 – svarende til 13%. Som det ses af tabel 6, ligger udgiften pr. abonnement i 2025 på niveau med det fremskrevne omkostningsniveau i 2021.

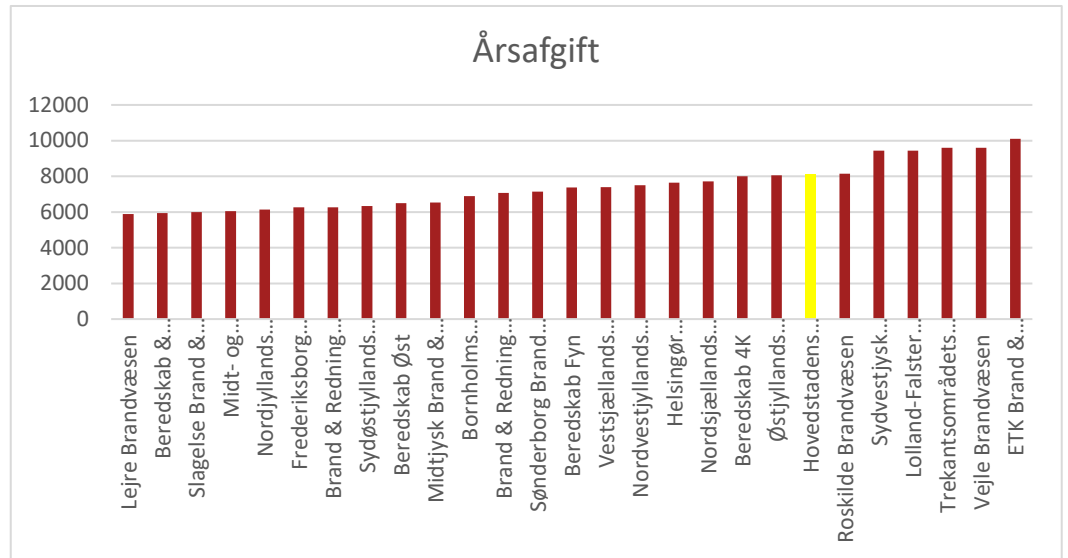
Tabel 6: Udviklingen i omkostninger pr. årsabonnement

	2021	2021 fremskrevet til 2023	2025
Omkostninger (inkl PL-fremskrivning)	31.211.000	32.791.000	36.688.000
Antal abonnenter	3.661	3.661	4.129
Omkostning pr. abonnement	8.525	8.957	8.885
<b>Fastsat gebyr</b>	<b>8.525</b>	<b>-----</b>	<b>?</b>

En fastholdelse af det nuværende gebyrniveau vil betyde, at ABA marginalt overfinansieres. Det er derfor vigtigt at se på, hvor Hovedstadens Beredskab placerer sig i gebyrsammenhæng i forhold til andre beredskaber.

På Figur 1 er det vist hvor den årlige abonnementsudgift lå for en række beredskaber i 2022.

Figur 1:



Ved fastsættelse af gebyret for årsabonnementer kan Hovedstadens Beredskab vælge forskellige tilgange:

- Gebyret fastholdes på det nuværende niveau, så gebyret fremskrevet til 2025 priser kommer til at ligge på 9.582 kr.
- Gebyret sænkes til at dække de reelle omkostninger som fremskrevet til 2025 priser vil være 9.427 kr.
- Gebyret fastsættes til et niveau mellem det fremskrevne gebyr på 9.582 kr. og omkostningen på 9.427 kr.

#### Gebyr for kørsel til blind alarm

Hovedstadens Beredskab har store omkostninger forbundet med dimensioneringen i forhold til særlige objekter. I forbindelse med fastsættelsen af gebyrer for kørsel til blinde alarmer fra 1. januar 2017 valgte Hovedstadens Beredskab at udelade disse udgifter fra at indgå i prisfastsættelsen af gebyrer. Udgifter til særlige hændelser indgår derfor heller ikke i denne ny-beregning af gebyrer.

Omkostningerne i forbindelse med udrykning til blinde alarmer er steget markant i perioden 2021-2025 jfr. tabel 7.

Tabel 7: Udviklingen i omkostninger til blinde alarmer i alt

Omkostningstype	Beløb	Beløb
	2021 inkl. PL- fremskriv- ning (1.000 kr)	2025 inkl. PL- fremskriv- ning (1.000 kr)
Udrykning til blind alarm	22.099	31.847
Sagsbehandling	375	207
Bogholderiet	73	61
<b>I alt</b>	<b>22.547</b>	<b>32.115</b>

PwCs gennemgang viser, at antallet af blinde alarmer er steget betydeligt i perioden på trods af beløb afsat til forebyggende kampagner o.lign. Stigningen er væsentligt større end det øgede antal af abonnementer kan forklare. I 2021 blev der kørt til 3.725 alarmer, der viste sig at være blinde. I perioden 2021 - 2023 er det gennemsnitlige antal af blinde

alarmer steget til 4.887 – en stigning på 31 % mens antallet af abonnemeter er steget med 15 % i samme periode.

Som det fremgår af tabel 8 betyder de stigende samlede omkostninger trods et øget antal blinde alarmer, at omkostningen pr. blinde alarm, er steget.

Tabel 8: Udviklingen i omkostninger til blinde alarmer pr. hændelse

	<b>2021</b>	<b>2025</b>
Omkostninger (inkl PL-fremskrivning)	22.547.000	32.115.000
Antal blinde alarmer (hændelser)	3.725	4.887
Omkostning pr. hændelse	6.053	6.572
Beløb til forebyggelse	534	681
<b>Fastsat gebyr</b>	<b>6.587</b>	<b>?</b>

## Forslag til gebyrer med virkning fra 1. januar 2025

Som det fremgår af PwCs beregninger, har de økonomiske forudsætninger for prissætningen af kørsel til blinde alarmer samt oprettelse og drift af ABA-abonnementer ændret sig siden den seneste prisfastsættelse pr. 1. januar 2021.

På baggrund af principperne om, at gebyr for blinde alarmer samt for oprettelse og årsabonnement tager udgangspunkt i de konkrete omkostninger forbundet hermed, foreslår PwC den følgende prissætning pr. 1. januar 2025:

Tabel 9: Prissætning pr. 1. januar 2025 – ved fastsættelse af gebyrer med udgangspunkt i den reelle omkostning, dog uden markant prisstigning.

	Gebyr 2021	Gebyr 2024	Omkostning pr abonne- ment/blind alarm 2025	Gebyr - foreslået 2025	2024 takster frem- skrevet
Oprettelse	4.237	4.603	5.650	5.650	4.763
Årsabonnement	8.525	9.261	9.427	9.427	9.582
Kørsel til blinde alarmer	*)6.587	*)7.156	6.572	*)7.253	*)7.404

\*) Inkl. tillæg vedr. forebyggelse

Vi anbefaler, at der vælges en fastsættelse af gebyrer, der tager udgangspunkt i de reelle delomkostninger til henholdsvis oprettelse, abonnement og kørsel til blinde alarmer og hvor det derfor sikres, at HBR ikke direkte vil lide et tab, hvis en given fremtidig stigningstakt udebliver.

Med denne model vil alle gebyrer ligge på det estimerede omkostningsniveau

København, den 16. maj 2024

**PricewaterhouseCoopers**  
Statsautoriseret Revisionspartnerselskab

Henrik Petersen  
partner

Finn Gaarskjær  
specialkonsulent